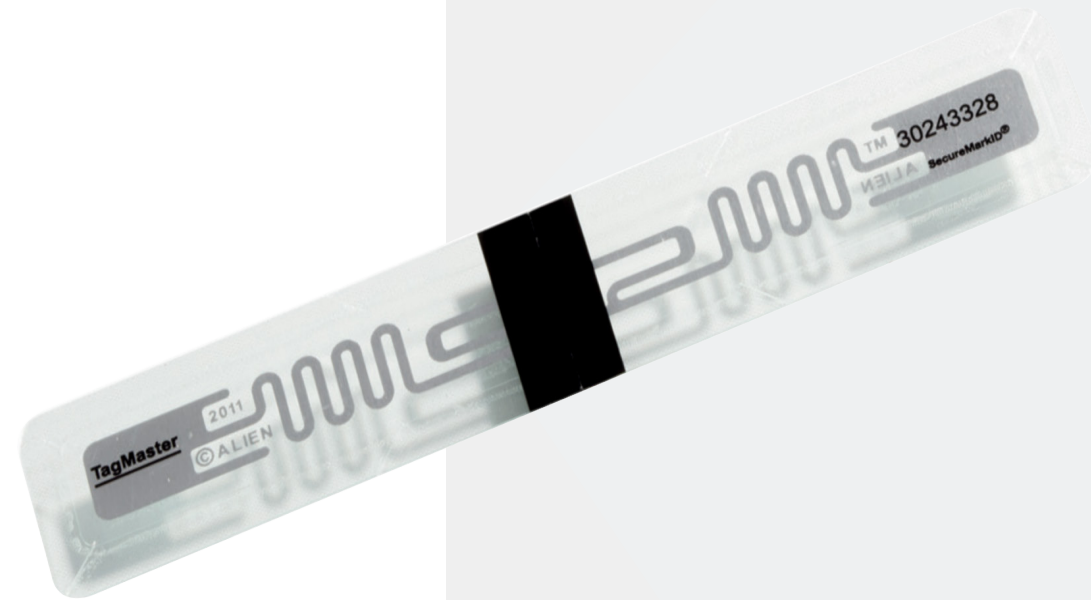


Headlight Tag (Scheinwerfer-Transponder)



INSTALLATIONSANLEITUNG

Über den Identifikations-Transponder (Tag):

TagMaster bietet kosteneffiziente Lösungen zur Weitbereichserkennung von Fahrzeugen. Unsere Transponder sind zur Nutzung mit den TagMaster RFID-Weitbereichslesern für die Zufahrtskontrolle sowie für Anwendungen zur automatischen Fahrzeugerkennung konzipiert.

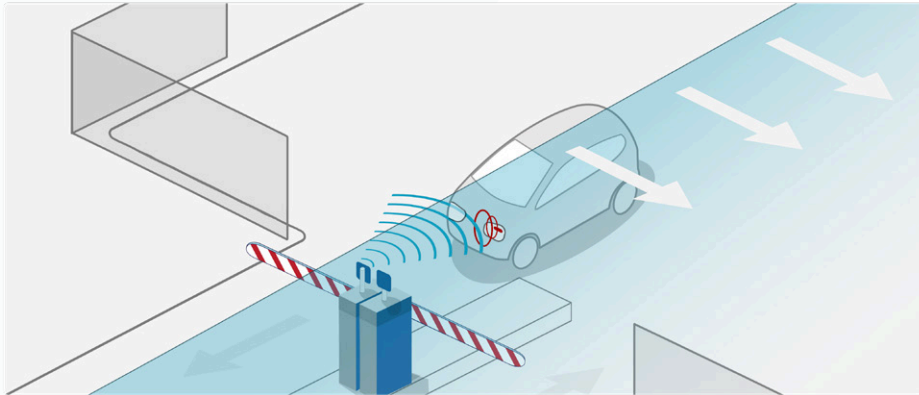
Der nicht übertragbare Transponder (Tag) ist speziell für den Betrieb nach der Montage an den Fahrzeugscheinwerfern konzipiert. Der Transponder ist zur direkten Montage am Scheinwerferglas oder an der Stoßstange vorgesehen. Die Lesereichweite beträgt in der Regel bis zu 10 m.

Der Transponder ist manipulationssicher. Bei der Entfernung wird er in der Regel zerstört. Bitte lesen Sie deswegen die nachfolgende Installationsanleitung und prüfen Sie vor der Befestigung des Transponders am Scheinwerfer die korrekte Anordnung. Wird der Transponder nach dem Anbringen entfernt, besteht die Gefahr, dass die integrierten Antennen zerstört werden. Der Transponder muss dann ausgetauscht werden.

Ein Scheinwerfer-Transponder ist die beste Option bei Fahrzeugen mit gedämpften Windschutzscheiben, Fahrzeugen, deren Windschutzscheibe komplett mit einer metallpartikelhaltigen Sonnenschutzfolie beschichtet ist, oder bei einer beheizten Windschutzscheibe (dünner Metalldraht).

INSTALLATIONSANLEITUNG

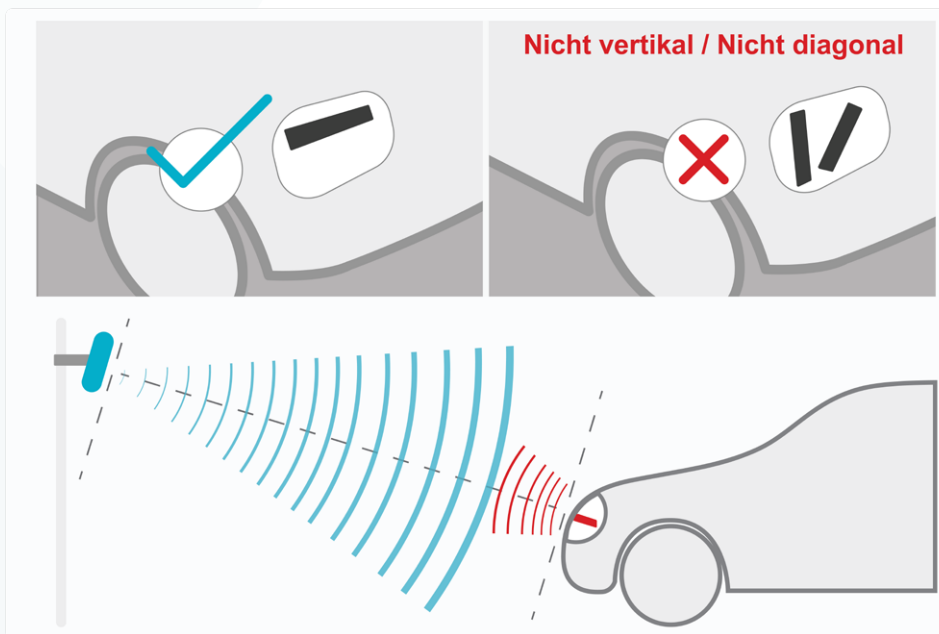
Montage des Transponders an Ihrem Scheinwerfer



1. Anordnung von Leser und Transponder

Den Transponder auf der Seite, auf der der Leser angebracht ist, auf dem Scheinwerfer anordnen.

Den Transponder nicht an den Seitenfenstern anbringen.



2. Befestigen des Transponders

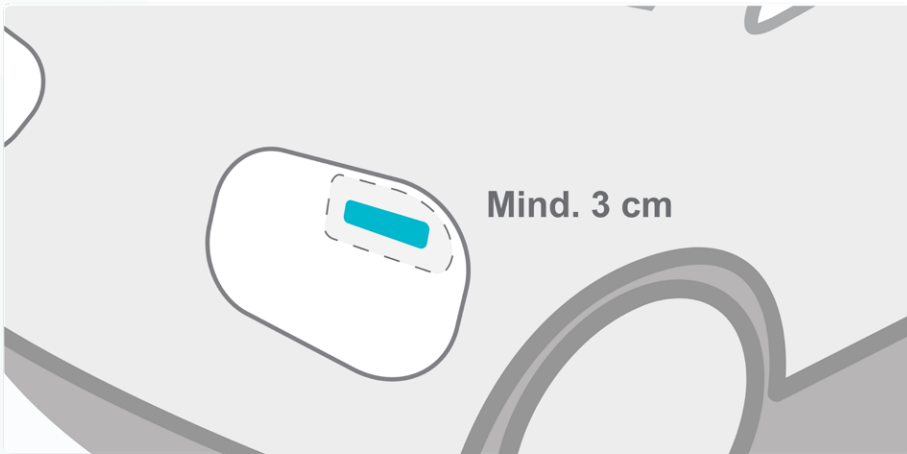
In der Regel erbringt der Transponder die beste Leistung, wenn er horizontal am Scheinwerferglas angebracht wird. Diese ist ausgehend von der Glasform in der Regel auch die praktischste Position. Den Transponder möglichst nicht vertikal oder diagonal anbringen. Die Position ist ideal, wenn der Scheinwerfer-Transponder parallel zur Oberfläche des Lesers angebracht ist und das Funksignal auf diese Weise direkt zum Leser reflektiert wird.

INSTALLATIONSANLEITUNG



3. Saubere Oberfläche

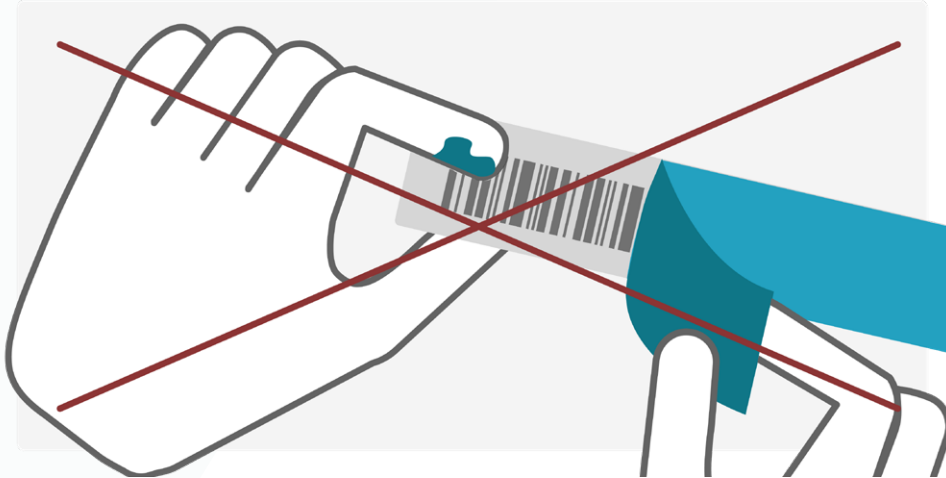
Vor dem Aufkleben des Transponders auf dem Scheinwerferglas darauf achten, dass die Oberfläche sauber ist. Verwenden Sie Fensterreiniger und ein Mikrofasertuch (um das Scheinwerferglas nicht zu verkratzen). Darauf achten, dass der Scheinwerfer trocken ist, bevor Sie mit der Installation fortfahren.



4. Abstand von den Kanten des Scheinwerfers

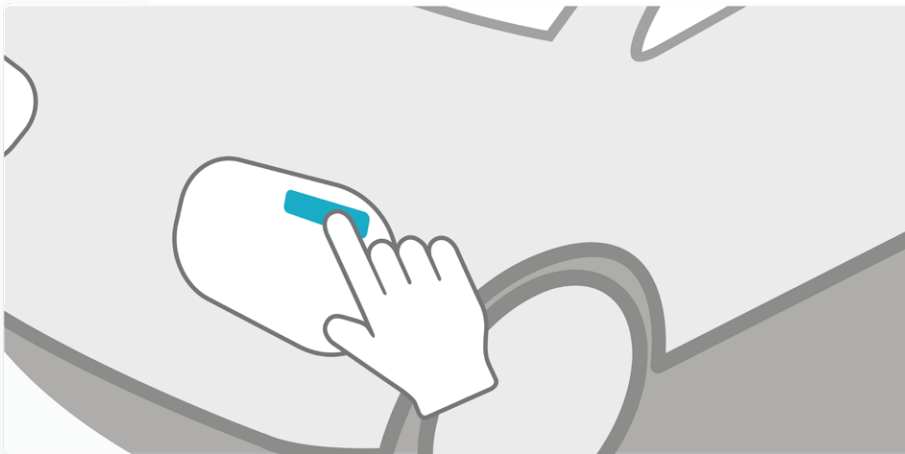
Der Abstand zwischen dem Transponder und den Kanten des Scheinwerfers muss mindestens 3 cm betragen. Bei der Montage in zu großer Nähe von Metall oder eines anderen RFID-Transponders nimmt die Transponderleistung ab. Den Transponder nicht direkt vor einer Glühlampe anordnen, da dies die Scheinwerferleistung beeinträchtigt.

INSTALLATIONSANLEITUNG



5. Vorsichtig vorgehen

Den Transponder vorsichtig behandeln. Vor dem Aufsetzen des Transponders darauf achten, den Kleber nicht zu berühren. Den Transponder nicht biegen, hierdurch kann die Leistung beeinträchtigt werden.



6. Transponder aufsetzen

Den Transponder in der Mitte andrücken und von der Mitte zu den Seiten streichen.

Entfernung des Transponders

Wird der Transponder entfernt (mutwillig oder bei einem Diebstahlversuch), bleiben Klebstoffreste auf Ihrem Scheinwerfer zurück. Entfernen Sie möglichst viel vom Klebepad, befolgen Sie dann die Anleitung für den Rest:

1. Erwärmen

Sie können die Scheinwerfer eine Weile einschalten, um den Klebstoff zu erwärmen, oder mit einem sauberen Tuch einfach heißes Wasser auftragen (Vorsicht, nicht verbrühen!). Das Tuch einige Minuten auf den Kleber halten, um diesen aufzuweichen.

2. Oberfläche und Klebstoffentferner

Bei Bedarf einen Klebstoffentferner verwenden und einige Minuten einwirken lassen. Dies geht am besten, nachdem der Kleber erwärmt wurde. Bitte unbedingt die Anleitung auf Ihrem Klebstoffentferner lesen, um sicherzustellen, dass er für Ihre Scheinwerfer (Glas) unbedenklich ist.

3. Abwischen

Verwenden Sie abschließend ein Mikrofasertuch, das die Oberfläche nicht verkratzt, und wischen Sie den Klebstoff in kreisenden Bewegungen mit mäßiger Kraftanwendung ab. Fertig!